

ПУБЛИЧНЫЙ ОТЧЁТ

Государственного бюджетного дошкольного образовательного учреждения
детский сад № 19 комбинированного вида Московского района
Санкт-Петербурга
За 2013 – 2014 г.

ХАРАКТЕРИСТИКА ДОШКОЛЬНОГО ОБРАЗОВАТЕЛЬНОГО УЧРЕЖДЕНИЯ

Статус:

Дошкольное образовательное учреждение детский сад комбинированного вида

(общеразвивающие и компенсирующие группы для детей с нарушением речи),

(11 категория)

Год вывода в эксплуатацию – 1964 г.

Лицензия - серия 78Л02 № 0000001

Регистрационный № 1105

Дата выдачи лицензии - 08.08.2014

Место нахождения:

196135, Санкт-Петербург, пр. Юрия Гагарина, дом 26, корпус 9, литера А

Телефон/факс : (812) 379-16-87, e-mail: ds_19_mr@spb.edu.ru

Сайт: www.detsky-sad19.narod.ru

Режим работы ГБДОУ № 19: понедельник-пятница с 7.00 до 19.00 часов

Выходные дни: суббота, воскресенье, праздничные дни, установленные законодательством РФ.

Правила приёма:

Документы:

- Направление, выданное Комиссией по комплектованию государственных дошкольных образовательных учреждений, реализующих основную общеобразовательную программу дошкольного образования, созданную при Администрации Московского района.
- Заявление родителя (законного представителя) ребёнка.
- Копия свидетельства о рождении ребёнка.
- Медицинская карта ребёнка.
- Заключение медико-психолого-педагогической комиссии.

В ДОУ № 19 функционирует 12 групп

Из них:

Младшая группа (с 3 до 4 лет)

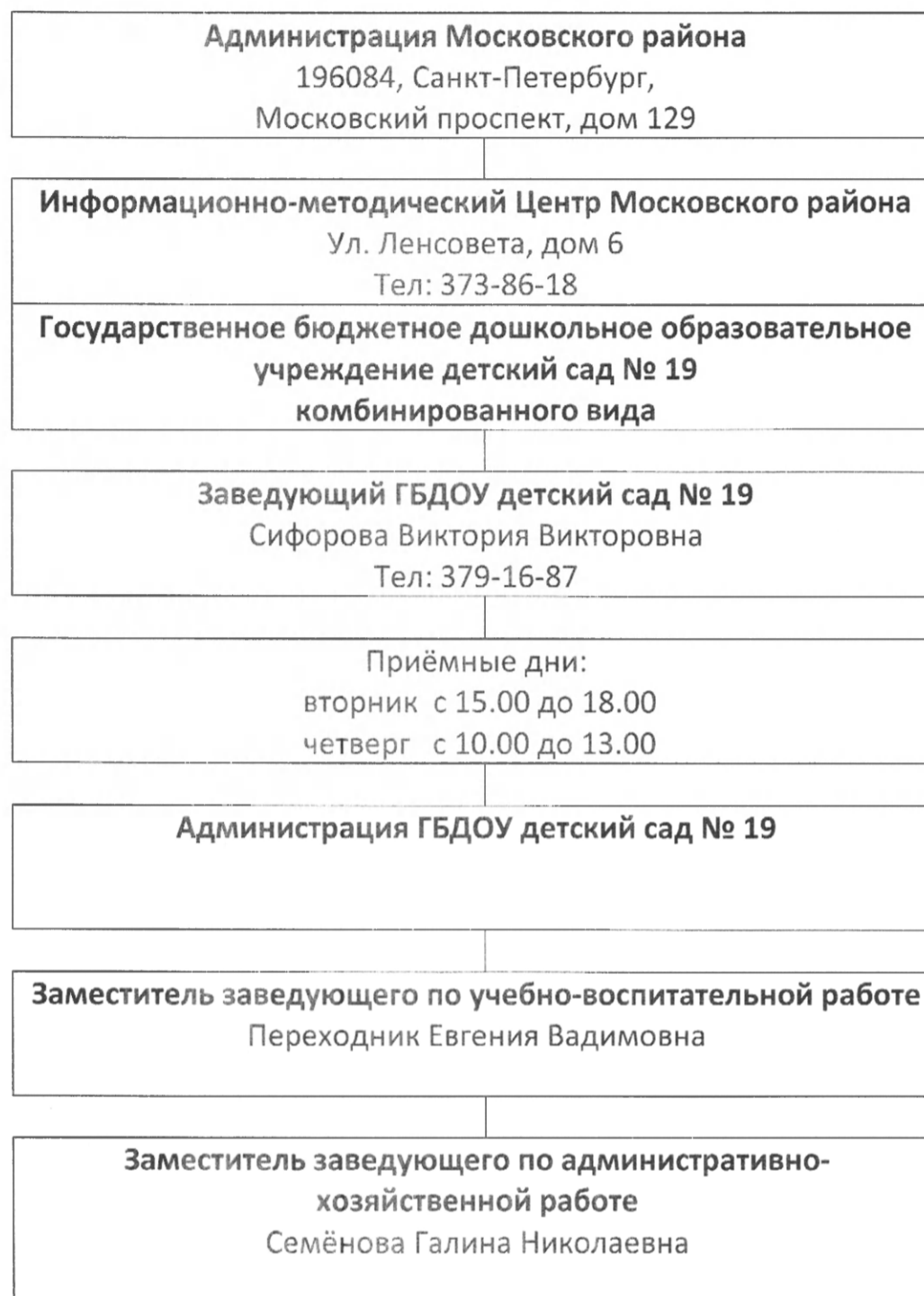
Средняя группа (с 4 до 5 лет)

Старшая группа (с 5 до 6 лет)

Подготовительная группа (с 6 до 7 лет)

4 возрастные логопедические группы

Структура управления ДОУ



Формы самоуправления:

- Общее собрание
- Педагогический совет
- Родительский комитет

Управление ГБДОУ детский сад № 19 комбинированного вида Московского района Санкт-Петербурга осуществляется в соответствии с действующим законодательством и Уставом.

ОСОБЕННОСТИ ОБРАЗОВАТЕЛЬНОГО ПРОЦЕССА

- 1. Образовательные программы и технологии, реализуемые в ГБДОУ № 19**

**Основная общеобразовательная программа дошкольного образования
ГБДОУ детский сад № 19 комбинированного вида Московского района
Санкт-Петербурга**

Дополнительные программы:

- «От рождения до школы» примерная общеобразовательная программа под редакцией Н.Е.Вераксы, Т.С.Комаровой, М.А.Васильевой 2014г
- Основы безопасности для дошкольного возраста Р.Б.Стеркиной, О.Л. Князевой 1998 г
- «Я, ты, мы» Р.Б.Стеркиной
- Программа «Коррекционно-развивающей работы в логопедической группе для детей с ОНР» под ред. Н.В.Нищевой

Педагогические технологии:

Программа ДОУ «Я открываю красоту»:

Знакомство с городом, изобразительная студия, музыкальная драматизация.

Буренина А.И. «Ритмическая мозаика»

Мнемотехника.

2. Охрана и укрепление здоровья детей.

Одна из основных задач. Для организации работы имеется медицинский кабинет, музыкальный и физкультурный залы. Площадки. Общее санитарное состояние ДОУ, световой, воздушно-тепловой режимы соответствуют требованиям СанПина. Проводятся мероприятия валеологической направленности.

В ДОУ осуществляется административный и медицинский контроль по вопросам охраны и укрепления здоровья детей. Разработана и реализуется система физкультурно-оздоровительной работы.

3. Работа специалистов.

В ГБДОУ детский сад № 19 осуществляется работа по исправлению речевых нарушений у детей. Функционирует 4 логопедических группы для детей в возрасте от 4 до 7 лет. С детьми работают квалифицированные логопеды.

4. Работа по организации преемственности со школой

Цель: обеспечение плавного перехода воспитанников ДОУ к обучению в школе.

Задачи:

- Способствовать преемственности в вопросах отбора содержания, методов и приёмов обучения воспитанников подготовительных групп детского сада и первоклассников.
- Способствовать формированию физической готовности воспитанников к обучению в школе.
- Способствовать формированию психических процессов, обеспечивающих специальную готовность к обучению в школе.

- Способствовать развитию личностной готовности воспитанников, обеспечивающих мотивационную готовность к школьному обучению.

5. Социальное партнёрство

- Администрация Московского района
- Муниципальное образование «Гагаринское»
- Отдел образования Московского района
- ИМЦ Московского района
- Поликлиника № 39 Московского района

УСЛОВИЯ ОСУЩЕСТВЛЕНИЯ ОБРАЗОВАТЕЛЬНОГО ПРОЦЕССА

1. Организация предметно-пространственной развивающей среды.

Развивающая среда в ДОО создана с учётом возрастных особенностей, детских интересов и ориентирована на развитие детей в разных видах детской деятельности.

В каждой возрастной группе созданы тематические уголки:

- Игровой уголок
- Книжный уголок
- Уголок природы
- Уголок конструктивных игр
- Уголок театрализованных игр
- Уголок экспериментирования
- Уголок для изобразительного творчества
- Физкультурный уголок

В развивающем пространстве ДОО представлены продукты детского творчества: рисунки, поделки, стенды с фотографиями.

В каждой возрастной группе имеется дидактический материал для реализации образовательных программ. Музыкальный и физкультурный залы оснащены необходимым оборудованием. Имеются технические средства обучения: магнитофоны, музыкальный центр, телевизор, две интерактивные доски.

2. Обеспечение безопасности жизни и здоровья и деятельности детей.

Основным нормативно – правовым актом, содержащим положения по обеспечению безопасности воспитанников образовательного процесса является Закон РФ « Об образовании в Российской Федерации», который устанавливает ответственность образовательного учреждения за жизнь и здоровье детей и работников учреждения во время образовательного процесса.

Действия администрации по обеспечению безопасности :

- Пожарная безопасность;
- Антитеррористическая безопасность;
- Санитарно-технические требования;
- Охрана труда

Имеются первичные средства пожаротушения: огнетушители, пожарные краны, выполняются требования к содержанию эвакуационных выходов, наличие ключей от решёток и дверей. Установлена пожарная сигнализация,

пиростикеры, сигнал тревожной кнопки. В каждой группе установлен домофон.

3. Медицинское обслуживание

Осуществляется старшей медицинской сестрой, врачом, медсестра массажа.

Направления:

- Профилактическая работа осмотр детей, плановое обследование, диспансеризация.
- Оздоровительная работы: контроль за выполнением режима дня, режима двигательной активности, светового и воздушно-теплового режима.
- Контроль за организацией питания в ДОУ.
- Противоэпидемические мероприятия.
- Профилактика травматизма.
- Санитарно-просветительская работа с персоналом и родителями воспитанников.

4. Материально-техническая база

Помещения и участок ДОУ соответствуют санитарно-эпидемиологическим требованиям.

Территория детского сада имеет ограждение по всему периметру. Участки для организации прогулок с детьми благоустроены. Территория озеленена, имеет различные виды деревьев и кустарников, газоны, клумбы и цветники.

Ежегодно осуществляется плановый ремонт помещений детского сада, приобретается оборудование, мебель.

За период 2013-2014 г. в ГБДОУ детский сад № 19:

- Приобретен пароконвектомат
- Приобретен мягкий инвентарь
- Приобретены хозяйственные товары
- Приобретены канцелярские принадлежности
- Отремонтирована прачечная
- Отремонтирована мойка и туалетная комната в группе
- Установлены пиростикеры

5. Организация питания

Контроль за качеством питания, разнообразием и витаминизацией блюд, закладкой продуктов, кулинарной обработкой, правильностью хранения и соблюдением сроков реализации продуктов, выполнение 10-дневного меню осуществляет старшая медицинская сестра.

В ДОУ организовано 4-х разовое питание. Имеется картотека блюд, где указана калорийность блюда, содержание в нём белков, жиров, углеводов.

ПЕДАГОГИЧЕСКИЕ КАДРЫ ГБДОУ № 19

В ДОУ работает **30** квалифицированных педагогов и специалистов

Воспитатели - 23
Учителя-логопеды - 4

Муз.руководители - 2
Педагог-психолог - 1

Уровень образования, квалификации и педагогического стажа педагогов

| | |
|--|--------|
| Имеют высшее педагогическое образование | 15 чел |
| Имеют среднее педагогическое образование | 15 чел |
| Имеют высшую квалификационную категорию | 13 чел |
| 1 квалификационную категорию | 6 чел |
| 11 квалификационную категорию | 4 чел |
| Не имеют квалификационной категории | 7 чел |
| Стаж от 1 до 3 лет | 1 чел |
| Стаж от 3 до 5 лет | 5 чел |
| Стаж от 5 до 10 лет | 3 чел |
| Стаж от 10 до 15 | 5 чел |
| Стаж от 15 до 20 лет | 4 чел |
| Стаж свыше 20 лет | 12 чел |

Имеют звания «Почётный работник общего образования» - 3 чел

План переподготовки и аттестации педагогических кадров является составной частью годового плана. Среди профессионально значимых личностных качеств педагогов можно выделить стремление к творчеству, профессиональному совершенствованию и повышению образовательного уровня.

Работа всего педагогического коллектива детского сада отмечается стабильностью и результативностью. Ежегодно педагоги повышают своё мастерство в ходе прохождения аттестации, повышения квалификации, участия в открытых мероприятиях.

ФИНАНСОВЫЕ РЕСУРСЫ ГБДОУ детский сад № 19

Финансирование ГБДОУ № 19 осуществляется на основе нормативов финансового обеспечения образовательных учреждений субъектов РФ – города Санкт-Петербурга, устанавливаемых органами государственной власти Санкт-Петербурга, определяемых по виду и категории учреждения, в том числе контингента ДОУ, в соответствии с действующим законодательством.

ГБДОУ детский сад № 19 предоставляет ежемесячно компенсацию части родительской платы за содержание детей в образовательном учреждении в соответствии с Законом № 461-83 от 17.07.2013 « Об образовании в Санкт-Петербурге», распоряжением Комитета по образованию № 1055-р от 28.08.2007г, Постановления правительства РФ « об оплате за содержание детей в образовательной организации».

